

## Årsregnskab 2005

INDHOLD

---

Resultatopgørelse	side 3
Specificeret resultatopgørelse	side 4
Noter til resultatopgørelse	side 5
Balance	side 6
Specificeret balance	side 7
Investeringer og finansiering	side 8
Analyse af regnskab	side 9-10
Medlemstal	side 11
Godkendelse af regnskabet	side 12

RESULTATOPGØRELSE

		Regnskab 2003	Regnskab 2004	Budget 2005	Regnskab 2005
Kontor	Indtægter	125.394	157.941	129.500	215.229
	Udgifter	(116.752)	(113.653)	(104.100)	(148.884)
		8.641	44.288	25.400	66.346
Arrangementer	Indtægter	23.688	44.897	63.400	77.894
	Udgifter	(11.315)	(42.555)	(59.500)	(77.489)
		12.373	2.343	3.900	405
Øvelokaler	Indtægter	23.970	450	-	110
	Udgifter	(58.349)	(46.973)	(46.000)	(59.160)
		(34.379)	(46.523)	(46.000)	(59.050)
Studie	Indtægter	55.544	50.698	37.750	47.400
	Udgifter	(65.724)	(60.266)	(52.750)	(63.590)
		(10.180)	(9.568)	(15.000)	(16.190)
Total		(23.544)	(9.460)	(31.700)	(8.489)
	Afskrivninger	(62.425)	(43.346)	(42.400)	(60.756)
	Resultat før afskrivninger	38.881	33.886	10.700	52.267

Specificeret resultat findes på næste side.

RESULTATOPGØRELSE

Specificeret	Regnskab 2003	Regnskab 2004	Budget 2005	Regnskab 2005
<b>Kontor</b>				
1) Kontingenter, A-medl.	117.925	150.950	120.000	196.250
Tidl. afskrevne kontingenter	-	-	-	-
Indtægter vedr. tidl. regnskabsår	-	-	-	297
Rykkergebyrer	475	1.050	1.000	1.750
Automatindtægter	-	-	500	759
Fester	6.889	1.964	3.000	4.886
2) Tilskud	-	2.600	5.000	10.374
Diverse indtægter	87	1.377	-	914
Renteindtægter	18	-	-	-
Uerholdelige kontingentrestancer	(6.100)	(1.330)	(3.000)	(2.675)
Udgifter vedr. tidl. regnskabsår	(2.275)	(1.050)	(500)	(1.045)
3) Løn	(24.540)	(24.024)	(25.400)	(31.198)
Arbejdsmarkedsbidrag	(2.428)	(2.232)	(2.300)	(2.716)
4) PBS-udgifter	(5.806)	(7.772)	(7.800)	(8.412)
Alarmudgifter	(5.646)	(7.180)	(4.500)	(5.192)
Forsikring	(2.595)	(2.697)	(2.700)	(2.786)
Foreningskontingenter	(1.539)	(1.195)	(1.200)	(1.295)
Udgifter ved automat	(7.708)	(1.909)	-	-
Generalforsamling	(5.940)	(5.858)	(6.000)	(4.314)
Bestyrelsesmøder mv.	(3.902)	(5.174)	(5.500)	(6.580)
Festudvalgsudgifter	(443)	(60)	(500)	(226)
5) Fester	(6.389)	(5.608)	(5.000)	(13.469)
Kontorhold	(2.867)	(5.304)	(5.100)	(7.027)
6) Telefon & internet	(7.105)	(6.542)	(6.500)	(10.580)
Porto	(3.469)	(2.574)	(3.200)	(4.633)
7) Transportudgifter	(626)	(1.397)	(800)	(3.374)
Vedligeholdelse af inventar	(39)	(399)	(500)	(1.328)
Vedligeholdelse af Lydpotten genere	(12.478)	(13.073)	(11.000)	(5.386)
Rengøring - materialer mv.	(1.297)	(1.170)	(1.400)	(2.780)
Køb af værktøj	(1.021)	(2.025)	(1.800)	(1.995)
8) Diverse udgifter	(1.450)	(3.130)	(1.000)	(20.040)
Mindre nyanskaffelser	(4.595)	(4.204)	(2.000)	(2.351)
Afskrivning på inventar	(6.496)	(7.748)	(6.400)	(9.481)
Renteudgifter	-	-	-	-
	8.641	44.288	25.400	66.346
<b>Arrangementer</b>				
Entréindtægter	7.959	14.454	24.000	21.780
Salg af varer	9.729	15.443	21.400	32.514
Tilskud, sponsorater mm.	6.000	15.000	18.000	23.600
Køb af varer til videresalg	-	(9.671)	(16.100)	(20.337)
Leje af lokaler	(1.600)	(2.663)	(8.000)	(6.560)
Forplejning	(715)	(1.862)	(5.500)	(8.756)
Repræsentation mm.	-	-	-	(115)
Udvalgsudgifter	-	-	-	(782)
Leje af lydgear	(1.500)	(15.965)	(7.000)	(8.125)
Leje af lysgear	(2.500)	-	(8.500)	-
Reklame	(3.988)	(3.189)	(4.900)	(2.227)
Transport	(1.011)	(3.126)	(7.500)	(9.776)
9) Koda afgifter	-	-	-	(2.495)
10) Honorarer	-	(3.000)	-	(11.000)
Diverse udgifter	-	(3.079)	(2.000)	(7.317)
	12.373	2.343	3.900	405
<b>Øvelokaler</b>				
Udlejning af lokaler	70	-	-	110
Udlejning af skabe	-	-	-	-
Udlejning af udstyr	400	450	-	-
Tilskud og støtte	16.500	-	-	-
Diverse indtægter	7.000	-	-	-
Udgifter ved skabe	(614)	-	(1.000)	-
Nøgleudgifter	(2.684)	(1.478)	(1.500)	-
Udvalgsudgifter	-	-	-	(190)
11) Vedligeholdelse af inventar	(24.978)	(22.388)	(20.000)	(10.708)
Diverse udgifter	(1.385)	(1.315)	(500)	-
11) Mindre nyanskaffelser	(4.000)	(4.945)	(6.000)	(17.580)
12) Afskrivning på inventar	(24.688)	(16.848)	(17.000)	(30.682)
	(34.379)	(46.523)	(46.000)	(59.050)
<b>Studie</b>				
13) Udlejning af studie	34.204	49.100	36.000	45.850
Salg af bånd	345	60	250	50
Udlejning af udstyr	-	-	-	-
Kursusindtægter	3.000	1.500	1.500	1.500
Tilskud og støtte vedr. studie	17.995	-	-	-
Diverse indtægter	-	38	-	-
Løn	(19.128)	(28.255)	(21.000)	(22.172)
AM-bidrag	(1.892)	(2.595)	(1.850)	(1.928)
Køb af bånd	(610)	(985)	(1.000)	(1.449)
Kursusudgifter	(3.132)	(2.713)	(2.900)	(1.584)
Udvalgsudgifter	-	-	-	(1.087)
Vedligeholdelse af inventar	(1.802)	(2.567)	(3.000)	(774)
Diverse udgifter	(3.820)	(1.463)	-	(2.189)
Mindre nyanskaffelser	(4.099)	(2.937)	(4.000)	(11.814)
Afskrivning på inventar	(31.241)	(18.751)	(19.000)	(20.593)
	(10.180)	(9.568)	(15.000)	(16.190)

GENERELT

---

## Resultatopgørelse:

Det kan diskuteres, om opdelingen af resultatopgørelsen i kontor, arrangementer, studie og øvelokaler er korrekt. Opdelingen er resultatet af regnskabspraksis i foreningen gennem flere år. På side 5 fremgår det, hvilke poster, der er opført under de 4 hovedområder. De mange poster er skabt for at gøre regnskabet mere overskueligt og nemmere at analysere (?).

## Afskrivninger:

Afskrivninger repræsenterer værdiforringelsen af foreningens inventar. Inventar med en "levetid" på over et år og en nyværdi på over ca. 1.000 kr. opføres ikke som en udgift, men derimod som et aktiv. Det er alene værdiforringelsen, afskrivning, der opføres som en udgift i regnskabet. Det siger sig selv, at det er svært at bedømme et aktivs værdi.

## Noter til resultatopgørelsen:

1) I år 2005 er kontingenter steget med ca. 30 %, hvilket svarer til en stigning på ca. 45.000 kr. Dette skal sammenholdes med en stigning på 28 % fra år 2003 til 2004 og på ca. 23 % fra år 2002 til år 2003.

2) Tilskud og støtte under kontoret udgøres af Silkeborg Kommunes medlemstilskud til unge under 25 år.

3) Stigning i lønudgift skyldes bestyrelsens beslutning om forøgelse af musikkonsulentens timetal fra 5 timer pr. uge til 7 ½ time pr. uge med virkning fra juni måned.

4) Den konstante stigning i PBS-udgifter skyldes den direkte sammenhæng mellem denne udgiftspost og antallet af medlemmer.

5) Stigning i udgifter til fester skyldes en øget medlemstilslutning til festerne. Bestyrelsen har valgt at bibeholde ordningen med, at foreningen yder "tilskud" til festerne.

6) Stigning i udgifter til telefon og internet skyldes primært etablering af ADSL forbindelse samt køb af SMS service.

7) Stigning i udgifter til transport skyldes foreningens øgede deltagelse i regionale og nationale samarbejder.

8) Stigning i diverse udgifter skyldes primært køb af merchandise til ca. 15.000 kr. samt køb af ildslukningsudstyr.

9) Koda-afgifter optræder i regnskabet på grund af ændring af opkrævningsform fra Rampelys, hvor foreningens arrangementer afholdes. Tidligere var Koda-afgiften indeholdt i huslejen.

10) Honorarudgiften optræder i regnskabet da Rampelys stiller krav om brug af prof. lydmand ved afholdelse af arrangementer. Her til kommer udgifter til prof. lydmand ved afholdelse af koncerter på Hede Rytmer.

11) Faldet i udgifter til vedligeholdelse samt stigningen i udgifter til mindre nyanskaffelser opvejer hinanden.

12) Stigning i udgifter til afskrivninger skyldes indkøb af 3 stk. basforstærkere til en værdi af ca. 45.000 kr.

13) Det er lykkedes at bibeholde den positive udvikling i indtægter ved udlejning af studiet fra 2004 trods pessimistiske forventninger i budgettet.

BALANCE

		Regnskab 2004		Regnskab 2005	
		Aktiver	Passiver	Aktiver	Passiver
Aktiver	Beholdninger	51.808		25.263	
	Debitorer	22.075		26.991	
	Kontorinventar	9.883		7.960	
	Øvelokaleinventar	36.936		51.029	
	Studieinventar	27.625		23.082	
		<u>148.327</u>		<u>134.325</u>	
Passiver	Kreditorer		(14.357)		(7.031)
	Skyldige betalinger		(2.888)		(4.701)
	Egenkapital		<u>(131.082)</u>		<u>(122.593)</u>
			<u>(148.327)</u>		<u>(134.325)</u>

Specificeret balance findes på næste side.

BALANCE

Specificeret

	Regnskab 2004		Regnskab 2005	
	Aktiver	Passiver	Aktiver	Passiver
<b>Beholdninger</b>				
Kassebeholdning	780		4.314	
Bankkonto	49.162		20.522	
Varelager	1.867		428	
	<u>51.808</u>		<u>25.263</u>	
<b>Debitorer</b>				
Kontingentrestancer	9.625		9.325	
Regningsdebitorer	11.816		17.666	
Udlæg	634		-	
	<u>22.075</u>		<u>26.991</u>	
<b>Kontorinventar</b>				
Primosaldo	10.120		9.883	
Anskaffelser	7.512		7.558	
- Afskrivninger	(7.748)		(9.481)	
Ultimosaldo	<u>9.883</u>		<u>7.960</u>	
<b>Øvelokaleinventar</b>				
Primosaldo	53.783		36.936	
Anskaffelser	-		54.960	
Afhændelser	-		(10.185)	
Opkrivninger	-		-	
- Afskrivninger	(16.848)		(30.682)	
Ultimosaldo	<u>36.936</u>		<u>51.029</u>	
<b>Studieinventar</b>				
Primosaldo	36.714		27.625	
Anskaffelser	9.662		16.050	
Afhændelser	-		-	
- Afskrivninger	(18.751)		(20.593)	
Ultimosaldo	<u>27.625</u>		<u>23.082</u>	
<b>Kreditorer</b>				
Varekreditorer		(6.307)		1.619
Nøgledeposita		(7.900)		(8.200)
Forudbetalt kontingent mm.		(150)		(450)
		<u>(14.357)</u>		<u>(7.031)</u>
<b>Skyldige betalinger</b>				
Løn		(1.928)		(3.001)
Arbejdsmarkeds- og SP-bidrag		(175)		(308)
A-skat		(785)		(1.392)
		<u>(2.888)</u>		<u>(4.701)</u>
<b>Egenkapital</b>				
Foreningsformue				
primo		(140.542)		(131.082)
resultat		9.460		8.489
		<u>(131.082)</u>		<u>(122.593)</u>

INVESTERINGER

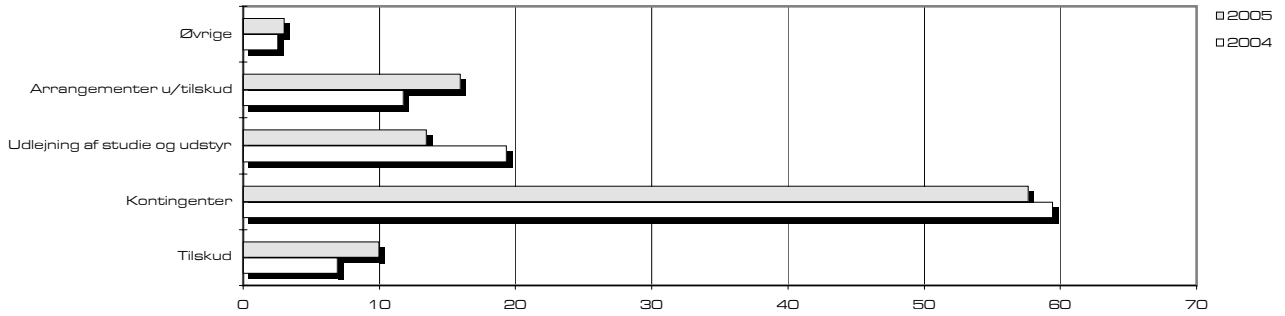
Kontoret			
	Kodak kamera	2.939,00	
	OKI laserprinter	3.118,75	
	Pengeskab	<u>1.500,00</u>	7.557,75
Øvelokaler			
	Ampeg basforstærker	14.925,00	
	Ampeg basforstærker	14.925,00	
	Ampeg basforstærker	14.925,00	
	Ibanez guitarforstærker	3.395,00	
	Ibanez guitarforstærker	3.395,00	
	Ibanez guitarforstærker	<u>3.395,00</u>	54.960,00
Studie			
	DBX preamp	5.350,00	
	Adam højtalere	<u>10.700,00</u>	16.050,00
Samlede investeringer i 2005			78.567,75

FINANSIERING

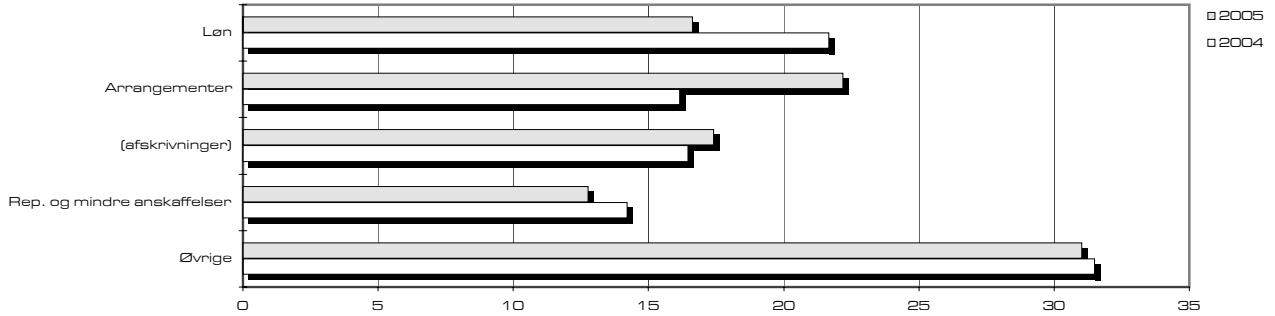
Ændring i beholdninger			
	1/1	"hævet på kontoen"	51.808,16
	31/12		<u>25.263,48</u>
			26.544,68
Ændring i debitorer			
	1/1	"ydte mere kredit"	22.074,96
	31/12		<u>26.991,21</u>
			-4.916,25
Ændring i kreditorer			
	1/1	"betalt gæld"	-14.357,19
	31/12		<u>-7.031,42</u>
			-7.325,77
Ændring i skyldige betalinger			
	1/1	"foretaget gæld"	-2.888,00
	31/12		<u>-4.701,00</u>
			1.813,00
Afhændelser			
	Marshall guitarforstærkere	"solgt udstyr"	3.395,00
	Marshall guitarforstærkere		3.395,00
	Marshall guitarforstærkere		<u>3.395,00</u>
			10.185,00
Likviditetsmæssigt overskud			
	Overskud		-8.489,30
	Afskrivninger	"værdifald på udstyr"	<u>60.756,39</u>
			52.267,09
Finansiering			78.567,75

ANALYSE (procenter)

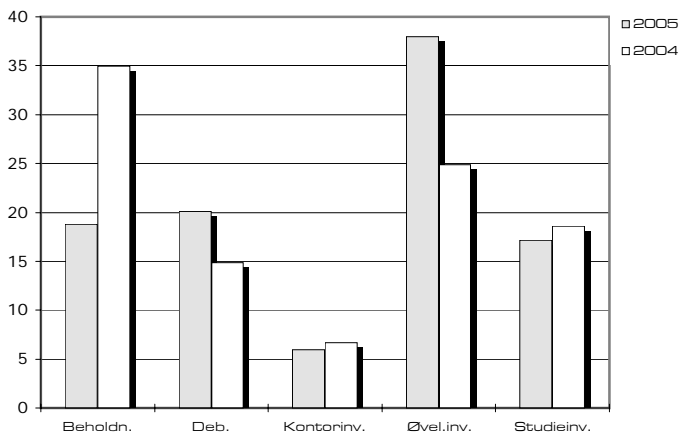
Indtægtsfordeling i %



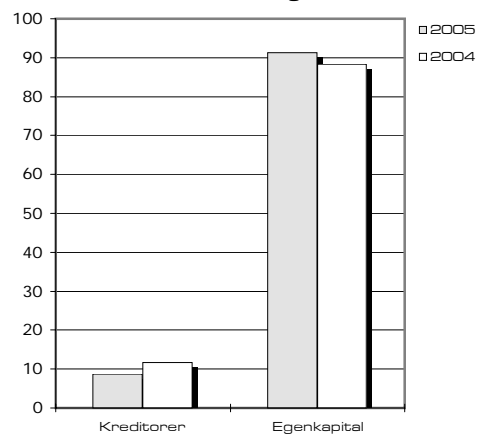
Udgiftsfordeling i %



Aktivfordeling i %

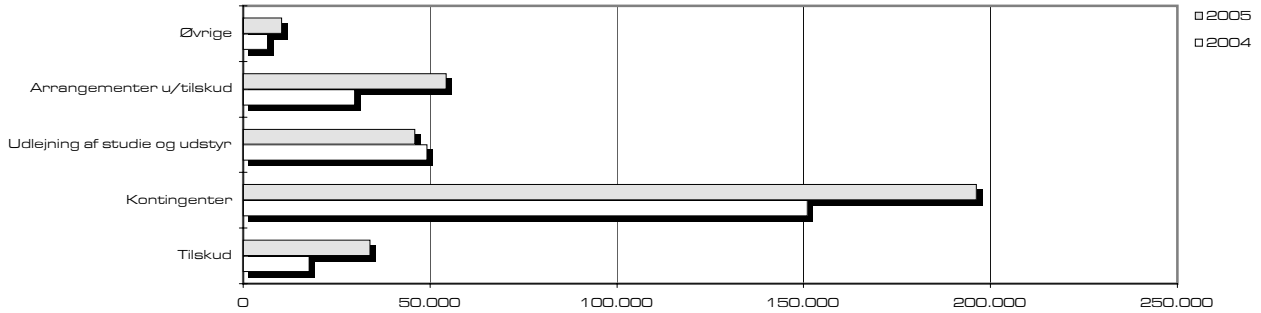


Passivfordeling i %

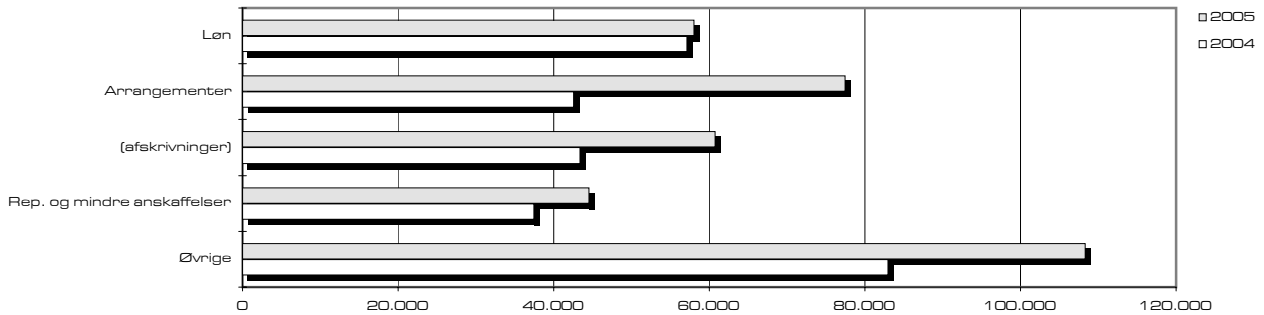


ANALYSE (kroner)

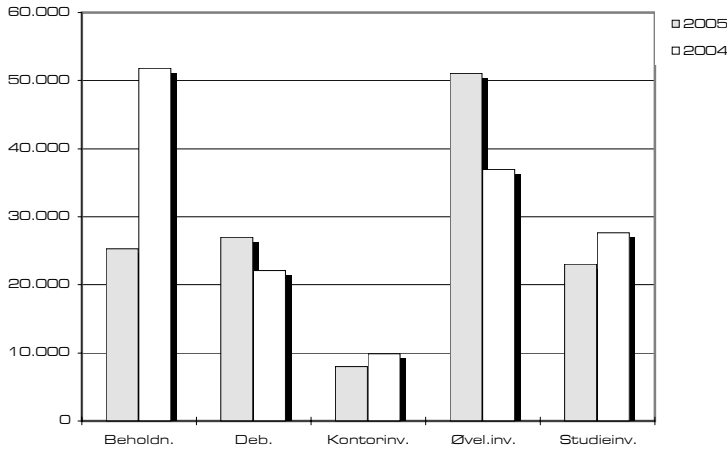
Indtægtsfordeling i kr.



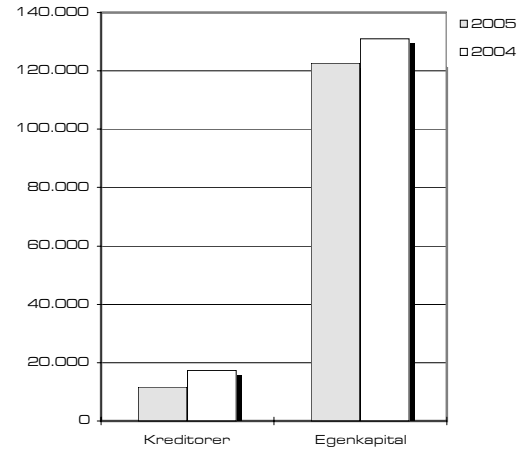
Udgiftsfordeling i kr.



Aktivfordeling i kr.

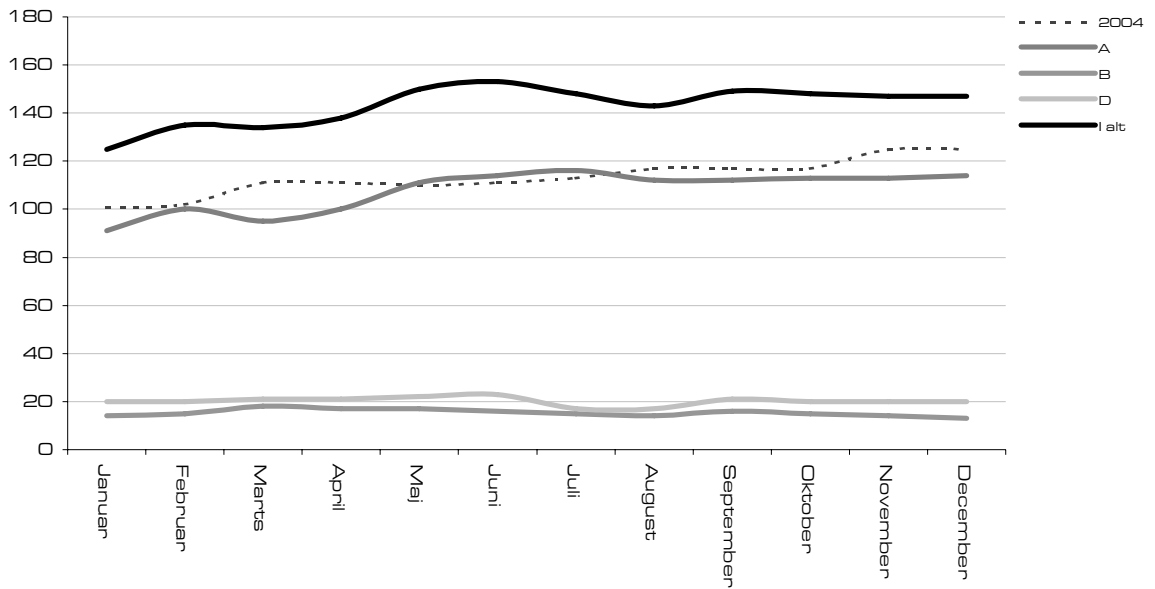


Passivfordeling i kr.



MEDLEMSTAL

	2004	A	B	D	I alt
Januar	101	91	14	20	125
Februar	102	100	15	20	135
Marts	111	95	18	21	134
April	111	100	17	21	138
Maj	110	111	17	22	150
Juni	111	114	16	23	153
Juli	113	116	15	17	148
August	117	112	14	17	143
September	117	112	16	21	149
Oktober	117	113	15	20	148
November	125	113	14	20	147
December	125	114	13	20	147



GODKENDELSE

---

Regnskabet er godkendt af den ordinære generalforsamling den 11. marts 2006

UNDERSKRIFT

---

\_\_\_\_\_  
Mads Thyde

\_\_\_\_\_  
Christian Thomsen

\_\_\_\_\_  
Tommy K. Simonsen

\_\_\_\_\_  
Kristoffer Kristensen

\_\_\_\_\_  
Jens Lunde Jacobsen

REVISION

---

\_\_\_\_\_  
*se særskilt revisionspåtegning*  
Klavs Pallesen, Den Kreative Skole